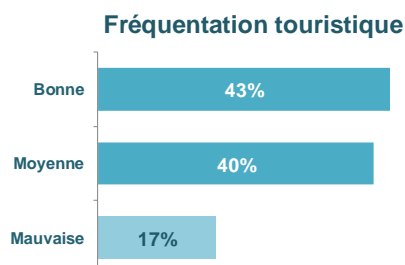


# Les tendances de l'activité touristique 2018 en Centre-Val de Loire – Mai-juin

Enquête réalisée par le Comité Régional du Tourisme (CRT) Centre-Val de Loire auprès de 3 200 professionnels de la région par e-mail. Ces professionnels sont répartis sur différentes activités (hébergements, restaurants, monuments, sites, musées...) et sur les 6 départements de la région. Cette enquête a pour objectif de fournir des tendances globales sur la période de mai-juin. Elles sont déterminées à partir de l'opinion de chaque professionnel répondant. Les résultats présentés dans ce document sont établis sur la base des répondants et ne tiennent pas compte du poids de chacun dans l'activité touristique globale.

## Tendance générale

### • Un début de saison encourageant



Une majorité des professionnels estiment leur fréquentation touristique bonne pour mai-juin, mais ils sont également nombreux à la juger moyenne.

Les hébergeurs sont en majorité satisfaits puisque 45% estiment leur fréquentation bonne. Les hôteliers, propriétaires de gîtes et chambres d'hôtes ainsi que les hébergements collectifs pour jeunes sont les plus satisfaits. Un certain nombre d'entre eux dénoncent cependant la concurrence des locations AirBnB.

Côté activités, les avis sont partagés : 40% des structures jugent la fréquentation bonne, 45% moyenne. Les gestionnaires d'activités de plein air<sup>(1)</sup> sont satisfaits de ce début de saison (46% ont eu une bonne fréquentation), tout comme les monuments en région (47%). Pour les autres secteurs, les avis se partagent entre bons et moyens, hormis les offices de tourisme et les musées où la fréquentation est clairement jugée moyenne.

Les professionnels du Val de Loire sont les plus optimistes, particulièrement en Touraine et dans le Loiret. Ils sont plus partagés dans le Berry et l'Eure-et-Loir.

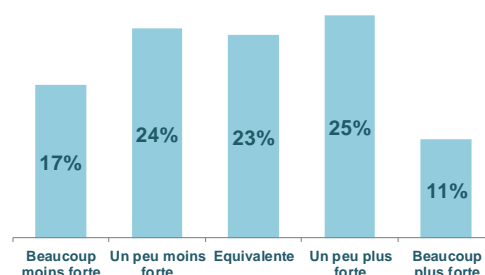
### • Une fréquentation stable par rapport à 2017

Les avis des professionnels sur l'évolution de leur fréquentation sont partagés, par rapport à mai-juin 2017.

La fréquentation est plus forte dans les monuments et l'hôtellerie comme le confirment les chiffres des enquêtes de fréquentation de janvier à mai cités ci-dessous.

Les gestionnaires de musées ainsi que les propriétaires de chambres d'hôtes sont, quant à eux, près de la moitié à noter un recul de fréquentation par rapport à l'an passé.

### Évolution de la fréquentation



### • Des réservations tardives pour juillet

Pour près du tiers des professionnels, l'état des réservations pour le mois de juillet est bon. Néanmoins, certains signalent la présence d'une clientèle qui réserve en dernière minute.

(1) : Canoë, fluvial, golf, loueur de cycles, activité équestre...

## Les chiffres provisoires, issus des enquêtes de fréquentation régionales

### GRANDS SITES<sup>(2)</sup>

**+8%**  
de visiteurs

de janvier à mai 2018  
par rapport à 2017

### HÔTELLERIE

**+4%**  
de nuitées

de janvier à mai 2018  
par rapport à 2017

### LA LOIRE À VELO

**+4%**  
de passages de vélos

de janvier à mai 2018  
par rapport à 2017

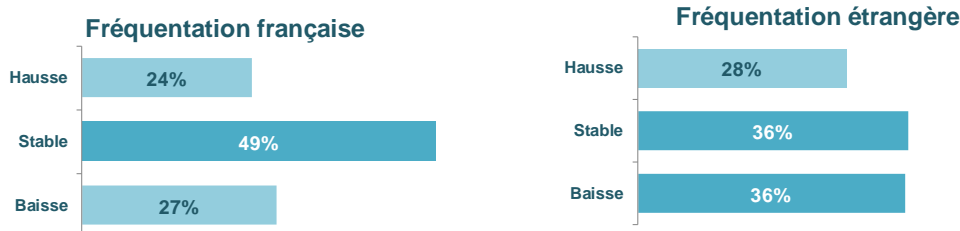
Sources : Enquête de fréquentation des monuments, sites et musées – CRT/ADT/OET/TMVL ; Enquête de fréquentation hôtelière – INSEE/DGE/ CRT et partenaires régionaux ; Fréquentation de La Loire à Vélo – CRT Centre-Val de Loire

(2) : Démarche d'Excellence des Grands Sites (11 monuments) – Les évolutions sont calculées à échantillons comparables.

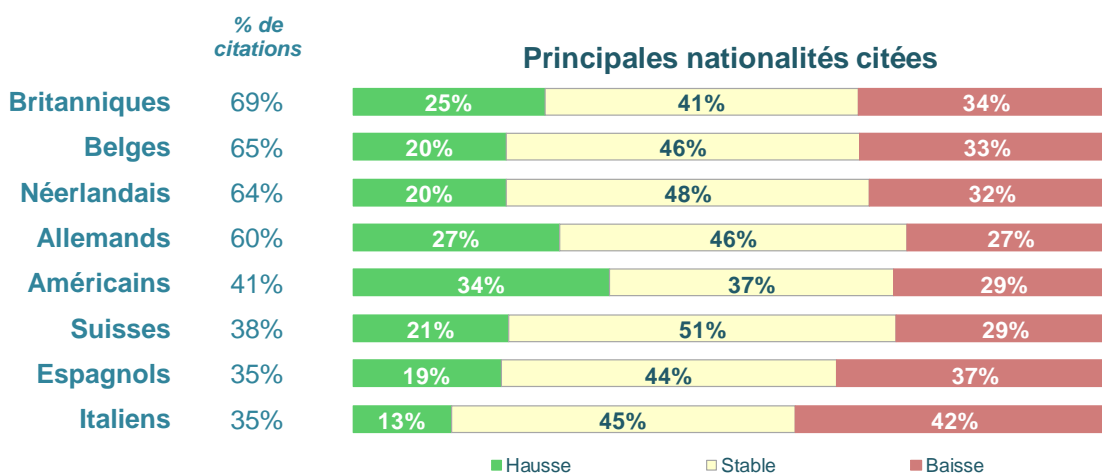
## Fréquentations française et étrangère

### • Une clientèle française stable

Les professionnels du tourisme sont une majorité à observer une stabilité des touristes français. Ce n'est pas le cas des clientèles étrangères où les avis sont partagés entre stabilité et baisse.



### • Britanniques, Belges, Néerlandais et Allemands sont les clientèles étrangères les plus citées



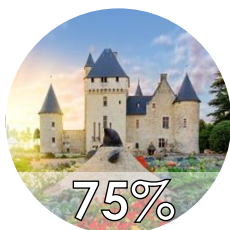
*Clé de lecture : 69% des répondants ont cité les Britanniques comme clientèle étrangère. Pour 25% d'entre eux, celle-ci est en hausse.*

Les avis des professionnels convergent vers une stabilité de leurs principales clientèles étrangères : Britanniques, Belges, Néerlandais et Allemands.

Du côté des clientèles lointaines, les professionnels du tourisme observent une fréquentation stable, voire en hausse des touristes américains (États-Unis). A noter qu'un certain nombre de professionnels font état d'une nette progression des clientèles australiennes cette année.

## Les centres d'intérêts des clientèles

1.



Visite de monuments, musées ou parcs et jardins

2.



Balades ou randonnées à vélo

3.



Gastronomie, vins, produits du terroir

### • Monuments, musées et parcs & jardins sont fortement plébiscités par les touristes

Les lieux de visites, tels que les monuments et les parcs & jardins, arrivent en 1ère place des centres d'intérêts des clientèles.

Les touristes sont amateurs de vélo et de gastronomie, mais pas seulement... Les activités recherchées par les visiteurs diffèrent légèrement selon le département : randonnée pédestre et observation de la nature dans l'Indre, visite de monuments et de caves en Touraine, et forte attractivité du ZooParc de Beauval en Loir-et-Cher.

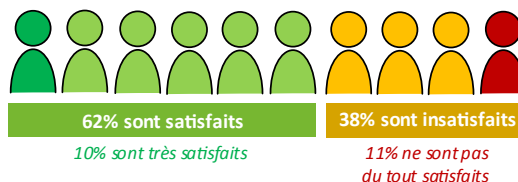
## Éléments de satisfaction et d'insatisfaction

### • Chiffre d'affaires satisfaisant pour une majorité des professionnels du tourisme

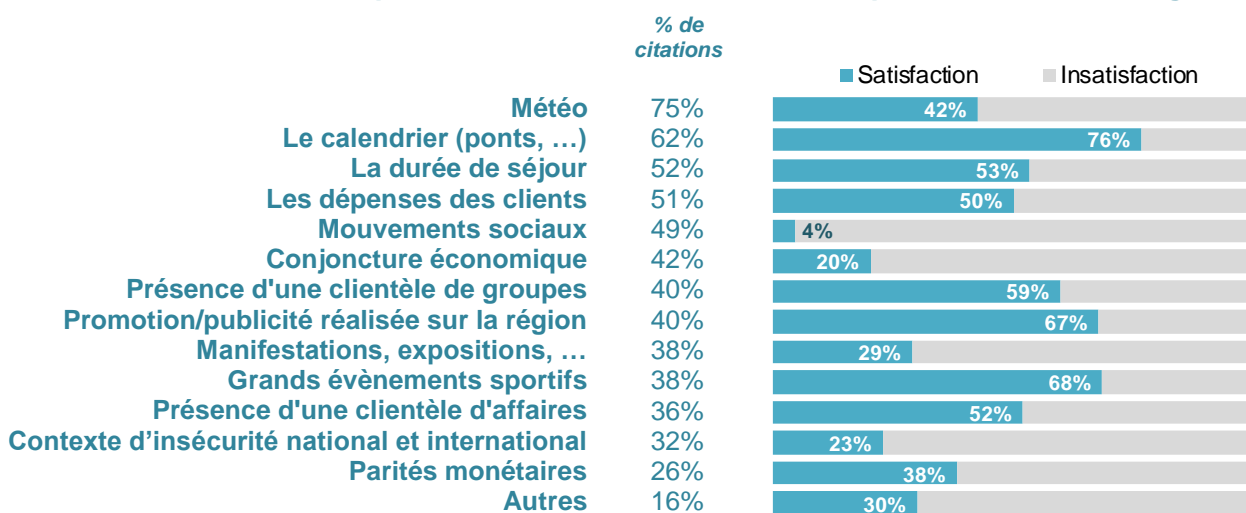
Six professionnels sur dix sont satisfaits de leur chiffre d'affaires. 10% en sont d'ailleurs très satisfaits.

Certains secteurs se portent mieux que d'autres. Les gestionnaires de monuments, de sites de loisirs, d'hôtels et de caves touristiques affichent une satisfaction supérieure à la moyenne régionale (plus de 70% de satisfaits). Les Offices de Tourisme dépassent la barre des 80% sur cet indicateur.

### Satisfaction par rapport au chiffre d'affaires



### • Les vacances scolaires et ponts de mai ont eu un effet bénéfique sur le tourisme régional.



Clé de lecture : 75% des répondants ont cité la météo comme facteur de satisfaction/insatisfaction. Parmi eux, 42% en sont satisfaits.

Le calendrier est jugé très favorable sur la période de mai-juin, notamment avec les ponts de mai, pour près de 8 professionnels du tourisme sur 10 en Centre-Val de Loire.

Côté météo, les avis sont partagés. En effet, même si la météo a été plutôt clémente sur la période, voire « estivale », plusieurs fins de journées orageuses ont été observées localement en juin. Les moins touchés semblent avoir été les gestionnaires de parcs et jardins.

Les mouvements sociaux programmés d'avril à juin ont été une source de difficulté de déplacement des touristes, notamment étrangers, pour beaucoup de

professionnels (grèves dans les transports ferroviaires et aériens). D'autre part, le contexte d'insécurité national et international continue de peser sur le tourisme, mais dans une moindre mesure par rapport aux années précédentes.

Dans un tout autre registre, le lancement de la coupe du monde en Russie ne semble pas avoir, pour le moment, d'impact négatif sur le tourisme en Centre-Val de Loire.

Enfin, les animations organisées par les sites et les territoires du Centre-Val de Loire ainsi que la promotion réalisée en région font toujours recette.

## Méthodologie

L'interrogation pour la période de mai-juin s'est déroulée du 25 juin au 2 juillet 2018. 710 professionnels ont répondu à cette vague, soit un taux de réponse de 22%.

Afin d'éviter les doubles interrogations, les résultats de cette enquête sont partagés avec les 6 Agences Départementales du Tourisme (ADT) et les Offices de Tourisme (OT) qui le souhaitent. Ces partenaires peuvent ainsi participer à la sensibilisation des professionnels du tourisme à l'enquête, en collaboration avec le CRT Centre-Val de Loire.

A titre indicatif, vous trouverez ci-dessous la répartition par département et par secteur d'activité des professionnels ayant répondu à l'enquête pour la période de mai-juin :

	Cher	Eure-et-Loir	Indre	Indre-et-Loire	Loir-et-Cher	Loiret	Région Centre-Val de Loire
<b>Campings</b>	5	6	7	20	17	12	<b>67</b>
<b>Chambres d'hôtes</b>	25	25	10	48	62	19	<b>189</b>
<b>Services de réservation des gîtes</b>	1	1	1	1	1	1	<b>6</b>
<b>Hôtels (dont hôtels-restaurants)</b>	9	11	13	37	21	21	<b>112</b>
<b>Villages de vacances, résidences de tourisme et autres hébergements collectifs</b>	2	0	1	6	4	1	<b>14</b>
<b>Restaurants</b>	5	4	5	17	9	7	<b>47</b>
<b>Monuments</b>	6	7	5	22	10	7	<b>57</b>
<b>Musées</b>	9	5	10	8	8	6	<b>46</b>
<b>Sites &amp; activités de loisirs et parcs &amp; jardins</b>	5	3	3	11	10	6	<b>38</b>
<b>Activités de plein air*</b>	5	0	4	12	12	8	<b>41</b>
<b>Offices de Tourisme</b>	10	9	10	6	3	9	<b>47</b>
<b>Caves touristiques</b>	3	0	3	26	7	0	<b>39</b>
<b>Autres</b>	0	0	0	3	4	0	<b>7</b>
<b>Total</b>	<b>85</b>	<b>71</b>	<b>72</b>	<b>217</b>	<b>168</b>	<b>97</b>	<b>710</b>

\* Activités de plein air : canoë, fluvial, golf, loueur de cycles, activité équestre

**Nous remercions toutes celles et ceux qui ont participé à cette première vague d'enquête.**

**Nous espérons que vous serez encore plus nombreux à nous répondre fin juillet.**

### Contact au CRT

Service Observation et Veille Marketing  
02.38.79.95.00 – [enquete@centre-valdeloire.org](mailto:enquete@centre-valdeloire.org)