

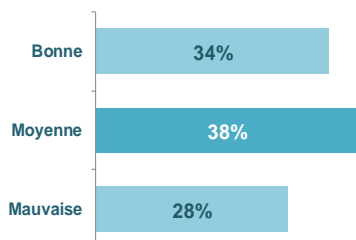
Les tendances de l'activité touristique 2018 en Centre-Val de Loire – Juillet

Enquête réalisée par le Comité Régional du Tourisme (CRT) Centre-Val de Loire auprès de 3 200 professionnels de la région par e-mail. Ces professionnels sont répartis sur différentes activités (hébergements, restaurants, monuments, sites, musées...) et sur les 6 départements de la région. Cette enquête a pour objectif de fournir des tendances globales sur la période de juillet. Elles sont déterminées à partir de l'opinion de chaque professionnel répondant. Les résultats présentés dans ce document sont établis sur la base des répondants et ne tiennent pas compte du poids de chacun dans l'activité touristique globale.

Tendance générale

• Un mois de juillet difficile

Fréquentation touristique



Les professionnels de la région sont plutôt déçus de la fréquentation touristique de juillet, même si un tiers la juge bonne. Ce constat s'inscrit dans la tendance nationale.

L'activité a été fortement ralentie sur la première quinzaine par le mondial de football, les clientèles touristiques étant moins présentes. Les fortes chaleurs de la fin du mois semblent également avoir été un frein, sauf pour les activités liées à l'eau.

Pour les hébergeurs, comme les hôtels, chambres d'hôtes et résidences de tourisme, la fréquentation est jugée plutôt bonne. Mais ce n'est pas le cas

de l'hôtellerie de plein-air et des gîtes qui estiment la fréquentation moyenne.

Côté activités, la fréquentation est moyenne, voire mauvaise, pour une partie des professionnels, compte-tenu de la chaleur qui a limité les déplacements touristiques. Seuls les prestataires proposant des balades en canoë, en bateau ou des locations de vélos sont satisfaits de leur fréquentation de ce mois.

Les professionnels d'Eure-et-Loir ont bénéficié du passage du Tour de France cycliste, toujours intéressant en terme de retombées touristiques ; de même, en Loir-et-Cher et dans le Loiret, les compétitions nationales organisées sur le Parc équestre de Lamotte-Beuvron semblent profiter aux professionnels du tourisme.

• Baisse sensible de la fréquentation par rapport à 2017

La tendance est clairement à la baisse de la fréquentation par rapport à juillet 2017 : seul 1 professionnel sur 5 l'estime en hausse.

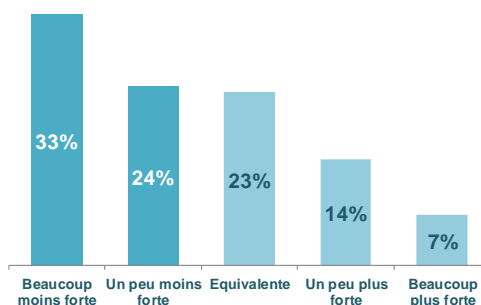
Là encore, la fréquentation est jugée en hausse pour les activités liées à l'eau, en baisse pour les autres sur le mois de juillet.

A noter d'après les chiffres disponibles à ce jour (cf. encadré ci-dessous), des évolutions de fréquentation positives sur le 1^{er} semestre 2018.

• Réservations tardives ?

45% des professionnels jugent moyen l'état des réservations pour le mois d'août, mais les "dernières minutes" peuvent encore modifier la situation.

Évolution de la fréquentation



Les chiffres provisoires à fin juin, issus des enquêtes de fréquentation

GRANDS SITES⁽²⁾

+7%
de visiteurs

de janvier à juin 2018
par rapport à 2017

HÔTELLERIE

+4%
de nuitées

de janvier à juin 2018
par rapport à 2017

LA LOIRE À VELO

+7%
de passages de vélos

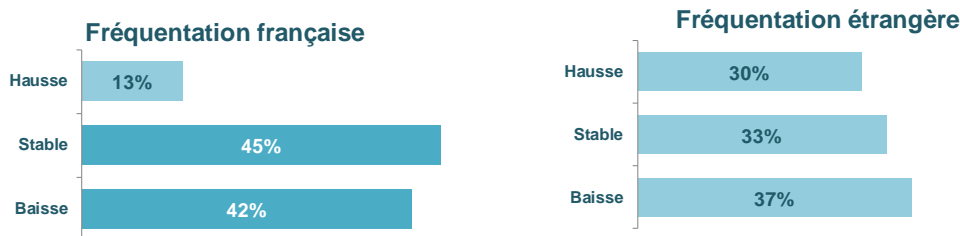
de janvier à juin 2018
par rapport à 2017

Sources : Enquête de fréquentation des monuments, sites et musées – CRT/ADT/OET/TMVL ; Enquête de fréquentation hôtelière – INSEE/DGE/CRT et partenaires régionaux ; Fréquentation de La Loire à Vélo – CRT Centre-Val de Loire
(2) : Démarche d'Excellence des Grands Sites (11 monuments) – Les évolutions sont calculées à échantillons comparables.

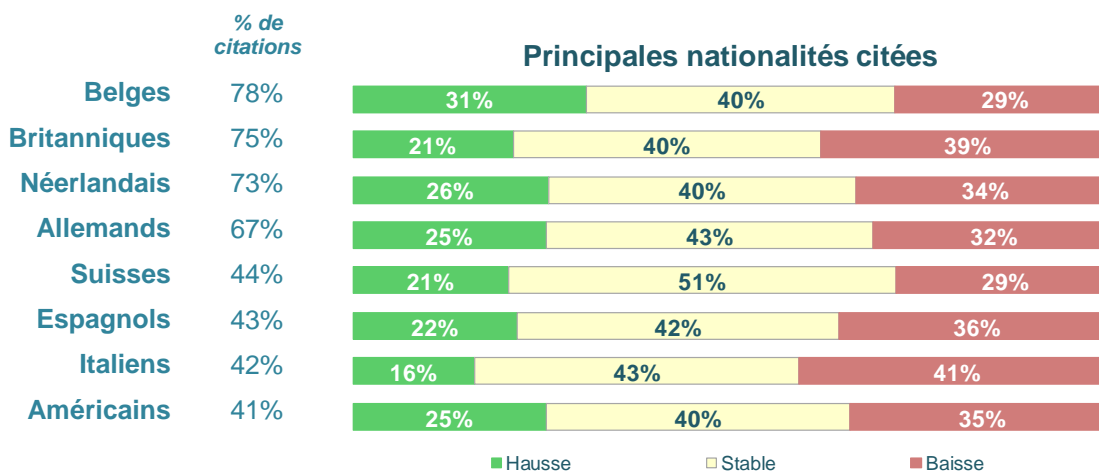
Fréquentations française et étrangère

• Léger tassement de la clientèle française

Les professionnels du tourisme annoncent au mieux une stabilité des clientèles françaises, mais les avis sont plus partagés pour les clientèles étrangères. Seules les données chiffrées à la fin de la saison permettront de juger.



• Belges, Britanniques et Néerlandais constituent le trio de tête

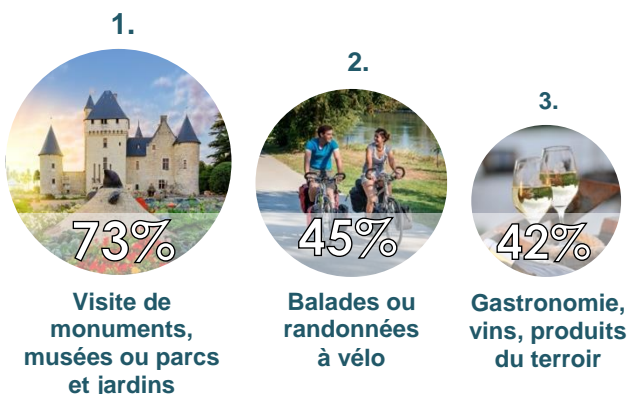


Clé de lecture : 78% des répondants ont cité les Belges comme clientèle étrangère. Pour 31% d'entre eux, celle-ci est en hausse.

Les avis des professionnels convergent vers une stabilité des principales clientèles étrangères, mais avec une tendance plus marquée à la baisse pour les Britanniques, effet "Brexit" selon certains professionnels.

Pour les autres nationalités, les clientèles russes et des autres pays de l'Est, mais aussi celles d'Europe du Nord sont fréquemment citées ce mois-ci. Avec toujours, à cette période, une présence remarquable également des Canadiens et des Australiens.

Les centres d'intérêts des clientèles



• Le patrimoine historique mais aussi naturel restent en tête des demandes des touristes

Les balades à vélo sont aussi un élément clé de l'attractivité touristique régionale, quasiment au même niveau d'ailleurs que la gastronomie ou la découverte de produits du terroir. Ces éléments sont complémentaires des visites du patrimoine dans la région.

Les sites de loisirs, comme le Zoo de Beauval, ainsi que les lieux de baignades et points d'eaux sont aussi très prisés des touristes, de même que les animations, expositions et festivals d'été.

Éléments de satisfaction et d'insatisfaction

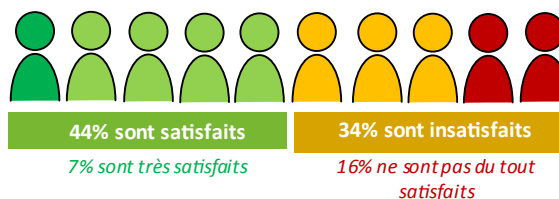
• Les professionnels du tourisme incertains sur leur chiffre d'affaires

Les avis sur le chiffre d'affaires du mois sont très partagés : la moitié des professionnels est satisfaite, l'autre moitié ne l'est pas.

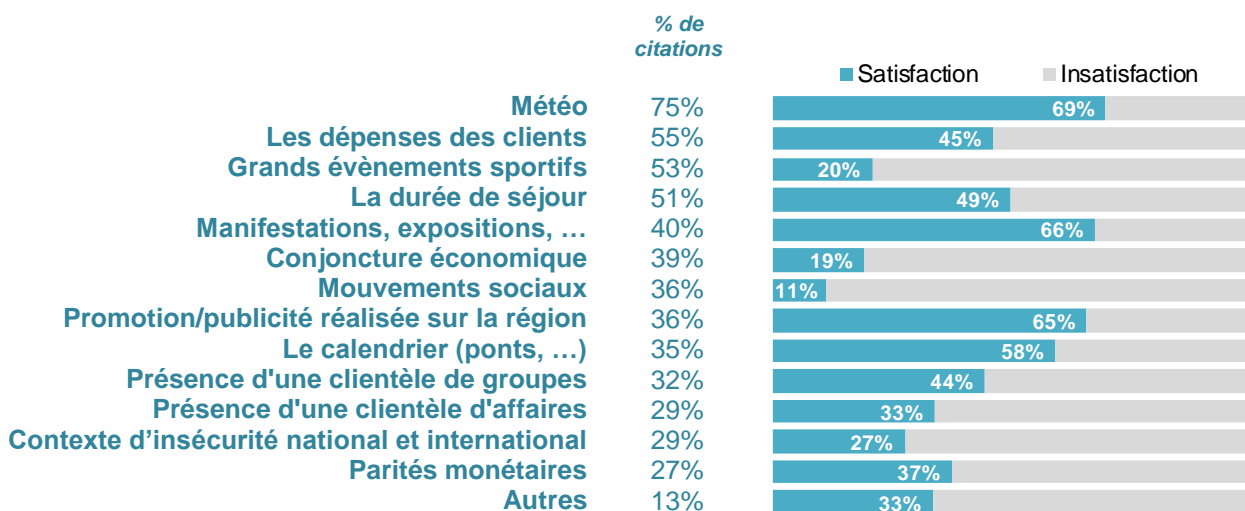
Comme pour la fréquentation, les deux tiers des professionnels de l'Eure-et-Loir et du Loiret sont satisfaits de leur chiffre d'affaires.

A noter aussi, la satisfaction des Offices de Tourisme sur cet indicateur, en décalage avec leur perception de la fréquentation.

Satisfaction par rapport au chiffre d'affaires



• Impact de la Coupe du monde de football, dépenses des clientèles et durée de séjour sont jugés insatisfaisants



Clé de lecture : 75% des répondants ont cité la météo comme facteur de satisfaction/insatisfaction. Parmi eux, 69% en sont satisfaits.

La météo de juillet est citée par 3 professionnels sur 4 comme un élément de satisfaction pour l'activité touristique, bien qu'ils soient nombreux à déplorer les fortes chaleurs limitant les déplacements.

La durée de séjour et les dépenses des clients restent des éléments clés du tourisme, avec de nombreux professionnels qui signalent, sur cette période, beaucoup de passages sur la route des vacances.

Les grandes manifestations sportives sont bénéfiques pour l'activité touristique, lorsqu'elles se déroulent en région. Par exemple, ont été fréquemment cités ce mois-ci les championnats de France au Parc équestre fédéral de Lamotte-Beuvron ou le Tour de France qui a fait étape cette année en Eure-et-Loir.

Les retombées de ces événements sont manifestes pour le tourisme régional.

En revanche, l'impact de la coupe du monde de football en Russie a été plutôt négatif sur le niveau de fréquentation : les départs en vacances semblent avoir été limités durant la 1^{ère} quinzaine, selon les professionnels du tourisme.

Dans les éléments de satisfaction, une large majorité de professionnels soulignent les effets positifs des manifestations, animations et promotions réalisées en région.

La conjoncture économique et les mouvements sociaux restent des éléments de préoccupation des professionnels du tourisme et continuent de peser sur leur activité.

Méthodologie

L'interrogation pour le mois de juillet s'est déroulée du 26 juillet au 2 août 2018. 715 professionnels ont répondu à cette vague, soit un taux de réponse de 22%.

Afin d'éviter les doubles interrogations, les résultats de cette enquête sont partagés avec les 6 Agences Départementales du Tourisme (ADT) et les Offices de Tourisme (OT) qui le souhaitent. Ces partenaires peuvent ainsi participer à la sensibilisation des professionnels du tourisme à l'enquête, en collaboration avec le CRT Centre-Val de Loire.

A titre indicatif, vous trouverez ci-dessous la répartition par département et par secteur d'activité des professionnels ayant répondu à l'enquête pour le mois de juillet :

	Cher	Eure-et-Loir	Indre	Indre-et-Loire	Loir-et-Cher	Loiret	Région Centre-Val de Loire
Campings	7	6	8	21	17	8	67
Chambres d'hôtes	26	22	13	54	64	15	194
Services de réservation des gîtes	1	1	1	1	0	1	5
Hôtels (dont hôtels-restaurants)	13	9	13	39	28	27	129
Villages de vacances, résidences de tourisme et autres hébergements collectifs	2	1	1	3	4	1	12
Restaurants	3	3	7	15	4	5	37
Monuments	4	5	4	16	13	9	51
Musées	9	6	9	8	12	9	53
Sites & activités de loisirs et parcs & jardins	5	2	3	9	11	7	37
Activités de plein air*	4	1	4	15	7	12	43
Offices de Tourisme	9	10	9	8	6	8	50
Caves touristiques	4	0	2	21	4	0	31
Autres	1	0	0	3	2	0	6
Total	88	66	74	213	172	102	715

* Activités de plein air : canoë, fluvial, golf, loueur de cycles, activité équestre

Nous remercions toutes celles et ceux qui ont participé à cette seconde vague d'enquête.

Nous espérons que vous serez nombreux à nous répondre fin août.

Contact au CRT

Service Observation et Veille Marketing
02.38.79.95.00 – enquete@centre-valdeloire.org