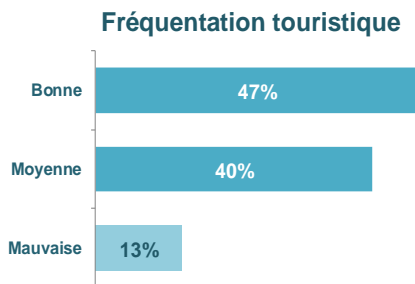


# Les tendances de l'activité touristique 2018 en Centre-Val de Loire – Août

Enquête réalisée par le Comité Régional du Tourisme (CRT) Centre-Val de Loire auprès de 3 200 professionnels de la région par e-mail. Ces professionnels sont répartis sur différentes activités (hébergements, restaurants, monuments, sites, musées...) et sur les 6 départements de la région. **Cette enquête a pour objectif de fournir des tendances globales sur la période d'août. Elles sont déterminées à partir de l'opinion de chaque professionnel répondant.** Les résultats présentés dans ce document sont établis sur la base des répondants et ne tiennent pas compte du poids de chacun dans l'activité touristique globale.

## Tendance générale

### • Embellie de la fréquentation touristique en août



Près d'1 professionnel du tourisme sur 2 estime sa fréquentation bonne en août : des résultats rassurants pour l'attractivité de la région. Ils sont également nombreux à la juger moyenne.

Une amélioration de l'activité touristique a été constatée dès la deuxième semaine d'août. La fréquentation a été boostée par une météo idéale permettant aux visiteurs de profiter de la nature et des animations en extérieur.

Activités nautiques, de plein air et de loisirs ont d'ailleurs fait le plein en août. La tendance reste moins optimiste dans les autres secteurs d'activités : gestionnaires de monuments et de parcs et jardins sont une majorité à juger leur fréquentation moyenne. Les administrateurs de musées sont quant à eux partagés entre « bon » et « moyen ».

Côté hébergements, la majorité des professionnels sont satisfaits quant à leur fréquentation : résidences de tourisme, gîtes et chambres d'hôtes en tête. Ceux qui l'estiment en baisse sont nombreux à faire le lien entre recul de fréquentation et développement croissant des locations Airbnb.

### • Une fréquentation stable mais une tendance à la baisse

Les avis sur l'évolution de la fréquentation par rapport à août 2017 sont partagés. Néanmoins, les professionnels sont un peu plus nombreux à l'estimer moins forte.

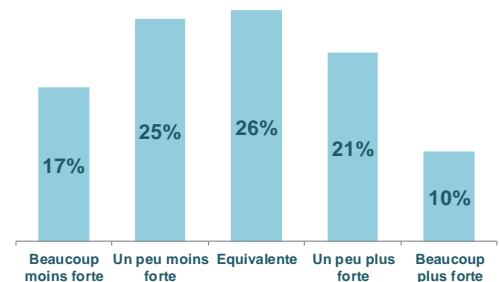
Les activités liées au patrimoine (monuments, parcs et jardins...) affichent clairement une fréquentation moins forte que l'an passé sur août. Du côté des hébergeurs, les hôteliers constatent un fléchissement.

A noter que les chiffres provisoires fournis par l'INSEE montrent un léger ralentissement en juillet<sup>(1)</sup> dans les hôtels.

### • Des réservations timides pour septembre

45% des professionnels jugent l'état de leurs réservations moyennes pour septembre. À noter que près du tiers l'estime bonne. Les réservations tardives seront donc à suivre de près.

### Évolution de la fréquentation



(1) : Chiffres de fréquentation provisoires disponibles au 31/07/2018 (cf. encadré ci-dessous)

## Les chiffres provisoires à fin juillet, issus des enquêtes de fréquentation

### GRANDS SITES<sup>(2)</sup>

**+3%**  
de visiteurs

de janvier à juillet 2018  
par rapport à 2017

### HÔTELLERIE

**+2%**  
de nuitées

de janvier à juillet 2018  
par rapport à 2017

### LA LOIRE À VELO

**+8%**  
de passages de vélos

de janvier à juillet 2018  
par rapport à 2017

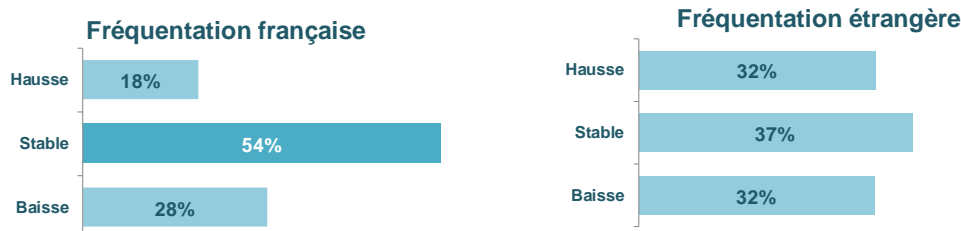
Sources : Enquête de fréquentation des monuments, sites et musées – CRT/ADT/OET/TMVL ; Enquête de fréquentation hôtelière – INSEE/DGE/CRT et partenaires régionaux ; Fréquentation de La Loire à Vélo – CRT Centre-Val de Loire

(2) : Démarche d'Excellence des Grands Sites (12 monuments) – Les évolutions sont calculées à échantillons comparables.

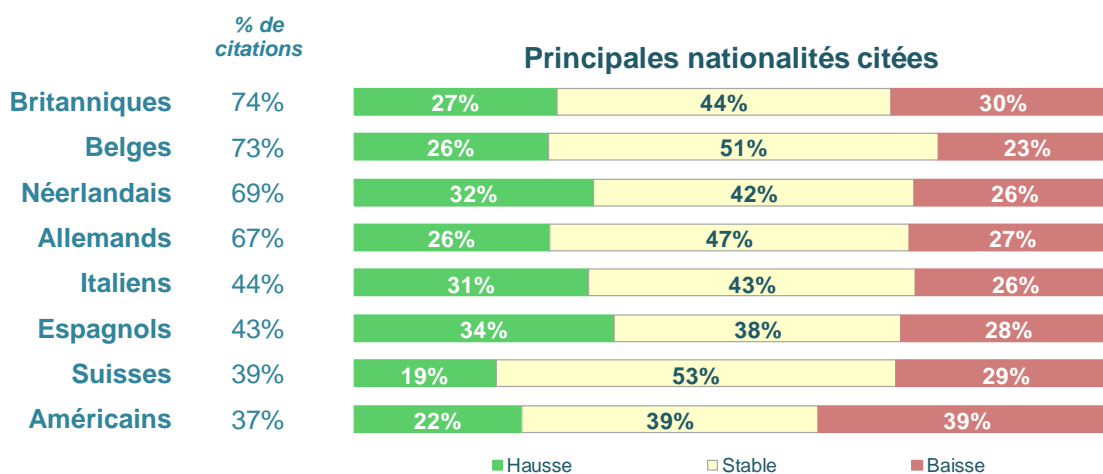
## Fréquentations française et étrangère

### • Une clientèle française stable

Les professionnels du tourisme sont plus de la moitié à constater une stabilité de la fréquentation française. Les avis sont beaucoup plus partagés concernant les clientèles étrangères.



### • Britanniques, Belges, Néerlandais et Allemands en tête des nationalités les plus citées



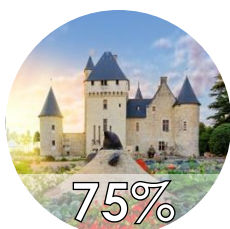
*Clé de lecture : 74% des répondants ont cité les Britanniques comme clientèle étrangère. Pour 27% d'entre eux, celle-ci est en hausse.*

Les principales clientèles étrangères demeurent stables pour une majorité des professionnels. On note une stabilité, voire une hausse des Espagnols en août.

Les nationalités des pays d'Europe de l'Est sont régulièrement citées par les professionnels, notamment la clientèle russe. Côté marchés lointains, les professionnels sont nombreux à constater une stabilité, voire une baisse des Américains (États-Unis). Chinois, Australiens et Canadiens semblent être davantage présents sur ce mois d'août.

## Les centres d'intérêts des clientèles

1.



Visite de monuments, musées ou parcs et jardins

2.



Balades ou randonnées à vélo

3.



Gastronomie, vins, produits du terroir

### • Le patrimoine historique et culturel toujours très prisé par les touristes

Les monuments, parcs et jardins du Centre-Val de Loire occupent le haut du podium des demandes.

L'engouement autour du tourisme à vélo depuis quelques années attire davantage de touristes, notamment grâce au développement des itinéraires cyclables (succès grandissant de La Loire à Vélo).

Les visiteurs montrent également un attrait certain pour la gastronomie, les vins et les produits du terroir. Les sites de loisirs arrivent en 4<sup>ème</sup> position des demandes.

## Éléments de satisfaction et d'insatisfaction

### • Amélioration du chiffre d'affaires en août

On note une nette amélioration sur ce mois d'août : les professionnels du tourisme sont 65% à être satisfaits de leur chiffre d'affaires.

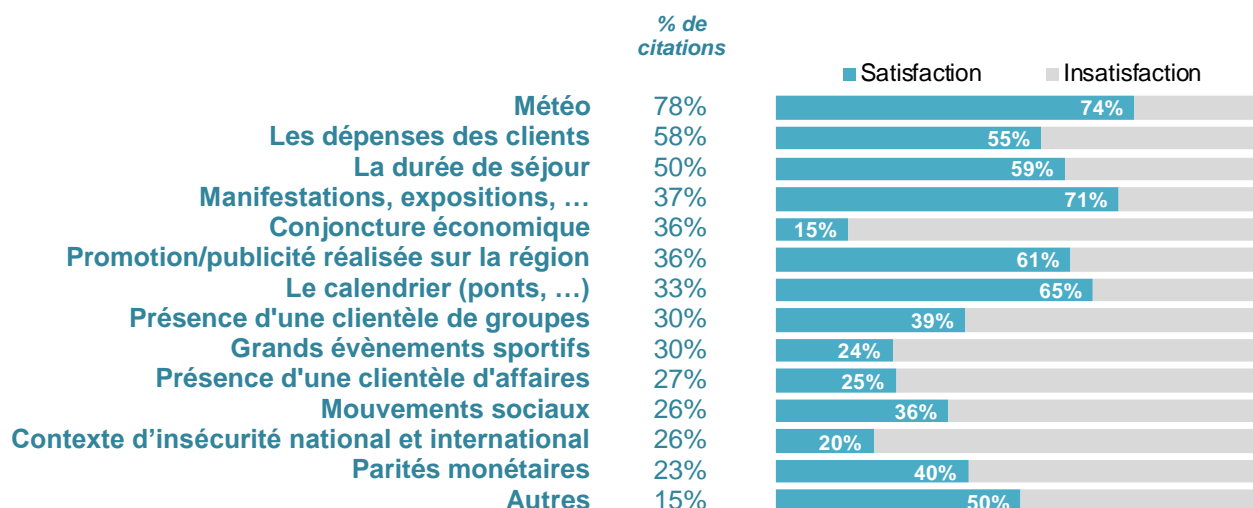
Globalement, même si les professionnels de chaque département sont en majorité satisfaits, ce sont ceux de l'Eure-et-Loir qui le sont le plus.

Sites de loisirs, activités nautiques et offices de tourisme affichent une satisfaction supérieure à la moyenne.

2/3 des professionnels satisfaits de leur chiffre d'affaires



### • Les trois quarts des professionnels satisfaits de la météo en août



Clé de lecture : 78% des répondants ont cité la météo comme facteur de satisfaction/insatisfaction. Parmi eux, 74% en sont satisfaits.

**La météo, plus clémente, est jugée très favorable par les professionnels du tourisme en août.**

La moitié des professionnels estime que les dépenses des clientèles sont au rendez-vous. Néanmoins, ils sont plusieurs à remarquer une baisse des dépenses de la clientèle française malgré une fréquentation au beau fixe. La conjoncture économique fragile continue de peser sur l'activité touristique.

La durée moyenne de séjour est jugée satisfaisante par les professionnels, même si beaucoup signalent la présence d'une clientèle de passage.

Les professionnels regrettent que de nombreux restaurants, commerces et services soient fermés au mois d'août. Ils estiment que cela impacte fortement leur fréquentation touristique.

En revanche, les manifestations et expositions organisées en Centre-Val de Loire font toujours le plein. Les animations familiales et activités en extérieur, notamment les activités sur l'eau en août, sont recherchées par des clientèles en quête de calme, de nature et de dépaysement.

Certains professionnels estiment qu'il est nécessaire d'innover afin d'offrir aux visiteurs de nouvelles expériences liées aux loisirs en plein air (« randos apéro », thématiques pêche, équitation, balades fluviales...).

## Méthodologie

L'interrogation pour le mois d'août s'est déroulée du 28 août au 4 septembre 2018. 682 professionnels ont répondu à cette vague, soit un taux de réponse de 21%.

Afin d'éviter les doubles interrogations, les résultats de cette enquête sont partagés avec les 6 Agences Départementales du Tourisme (ADT) et les Offices de Tourisme (OT) qui le souhaitent. Ces partenaires peuvent ainsi participer à la sensibilisation des professionnels du tourisme à l'enquête, en collaboration avec le CRT Centre-Val de Loire.

A titre indicatif, vous trouverez ci-dessous la répartition par département et par secteur d'activité des professionnels ayant répondu à l'enquête pour le mois d'août :

	Cher	Eure-et-Loir	Indre	Indre-et-Loire	Loir-et-Cher	Loiret	Région Centre-Val de Loire
<b>Campings</b>	5	7	6	20	18	12	<b>68</b>
<b>Chambres d'hôtes</b>	22	17	10	48	59	17	<b>173</b>
<b>Services de réservation des gîtes</b>	1	1	1	1	1	1	<b>6</b>
<b>Hôtels (dont hôtels-restaurants)</b>	15	12	10	44	29	34	<b>144</b>
<b>Villages de vacances, résidences de tourisme et autres hébergements collectifs</b>	0	1	2	8	5	1	<b>17</b>
<b>Restaurants</b>	3	2	3	11	8	9	<b>36</b>
<b>Monuments</b>	12	4	6	16	9	6	<b>53</b>
<b>Musées</b>	7	5	10	8	9	5	<b>44</b>
<b>Sites &amp; activités de loisirs et parcs &amp; jardins</b>	6	4	4	8	11	8	<b>41</b>
<b>Activités de plein air*</b>	3	0	2	11	4	7	<b>27</b>
<b>Offices de Tourisme</b>	10	5	7	6	5	9	<b>42</b>
<b>Caves touristiques</b>	3	0	1	14	7	0	<b>25</b>
<b>Autres</b>	0	0	0	0	2	4	<b>6</b>
<b>Total</b>	<b>87</b>	<b>58</b>	<b>62</b>	<b>195</b>	<b>167</b>	<b>113</b>	<b>682</b>

\* Activités de plein air : canoë, fluvial, golf, loueur de cycles, activité équestre

**Merci à tous ceux qui ont participé à cette enquête.**

**Nous vous souhaitons une bonne fin de saison touristique.**

### Contact au CRT

Service Observation et Veille Marketing  
02.38.79.95.00 – [enquete@centre-valdeloire.org](mailto:enquete@centre-valdeloire.org)